

Røgalarmer med VAREFAKTA kontrolleres

Dansk Varefakta Nævn får udtaget stikprøver i butikkerne eller hos producenten/importøren.

Alarmerne afprøves på et neutralt prøvningsinstitut efter Dansk Varefakta Nævns regler.

**Røgalarmer redder
mennesker, dyr og værdier**

Denne folder indgår i en serie med titlen "Hvad skal jeg vælge?".

Serien omfatter foldere om:

Brugte biler · Cykellåse
Dyner og puder · Hunde- og kattefoder
Levnedsmidler · Møbler · Røgalarmer
Varefakta · Vaskemidler

– der kommer hele tiden flere til



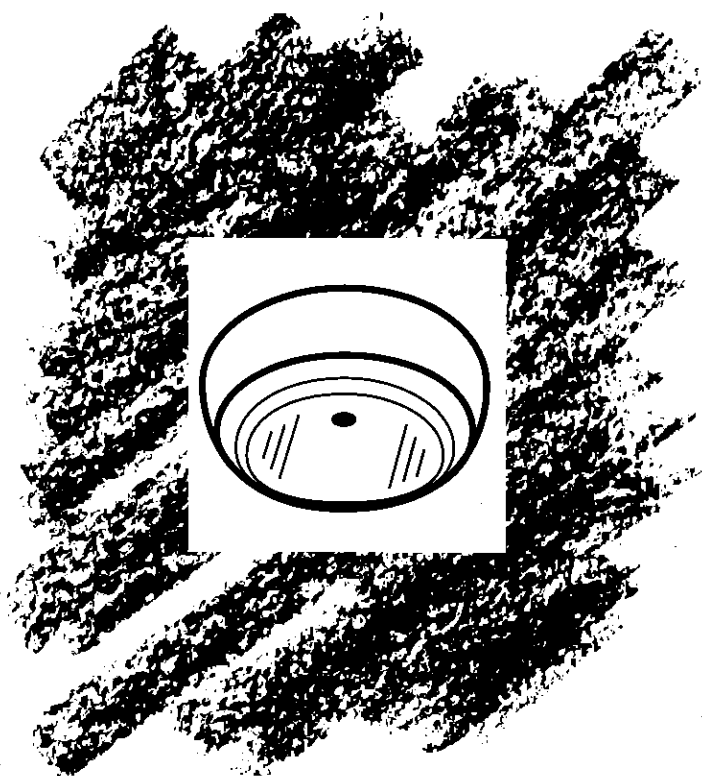
DANSK VAREFAKTA NÆVN
Amagerfælledvej 56
2300 København S
Telefon 32 96 13 32



**KØBENHAVNS
BRANDVÆSEN**
H.C. Andersens Boulevard 23
1553 København V
Telefon 33 66 29 15

Hvad skal jeg vælge?

Røgalarmer



DANSK VAREFAKTA NÆVN



Røgalarmer

Se eksemplet på VAREFAKTA og læs mere om deklarationens oplysninger her:

Vælg altid en alarm med **VAREFAKTA-logo**. Det viser, at alarmerne er afprøvet og kontrolleret efter Dansk Varefakta Nøvnens regler. Så får du en sikker og stabil alarm.

Røgalarm til – Selvom campingvogn og lystbåd er krydset over, vil alarmerne sandsynligvis virke, som den skal også disse steder, men alarmer, der skal godkendes til brug i campingvogn eller lystbåd, skal igennem nogle ekstra – og dyre – afprøvninger, fordi de skal kunne klare stærke rystelser og ekstreme klimaforhold. Hvis alarmerne ikke har været igennem de ekstra afprøvninger, er campingvogn og lystbåd krydset over.

Montering. I brugsanvisningen kan du læse mere om, hvordan alarmerne skal sættes op.

Batteri. Brug altid den rigtige type batteri. Et batteri holder mindst 1 år og alarmerne bipper 1-2 gange i minuttet – uden at der er røg – når batteriet skal skiftes.

Alarm. Lydstyrken er høj, så du bliver vækket, hvis alarmerne går igang, mens du sover.

Kontrol. Hvis alarmerne bipper 1 gang, når du trykker på kontrolknappen, er alarmerne i orden.

Vedligeholdelse. Selvom alarmerne ikke er sarte, er det vigtigt, at de holdes rene, så støv og snavs ikke påvirker røgfølerelementet.

Røgføler. Alarmerne indeholder en lille mængde radioaktivt stof. Stoffet er indkapslet i en særlig beholder, der tåler kraftige stød og slag. Det radioaktive stof er ikke farligt – strålingen er mindre end den naturlige stråling, vi er udsat for hver dag (baggrundsstråling).

Læs og følg brugsanvisningen. Med alarmerne følger en brugsanvisning, hvor du bl.a. kan læse, hvordan alarmerne sættes op, hvor de placeres og hvordan du skifter batteri.

DVN 4540 – er nummeret på de regler, røgalarmerne er deklareret efter.

Eksempel på VAREFAKTA



Røgalarm til	Privat beboelse Campingvogn Lystbåd (Overkrydsning betyder ikke egnet). I loft eller på væg.
Montering:	
Batteri:	1 stk. 9 V batteri (IEC 6F 22). Batteri medfølger. Batteriskift: signaleres med advarselstone 2 gange/min. i mindst 7 dage.
Alarm:	Høj, repeterende alarm (85 dB/3 m).
Kontrol:	Kontrolleres 1 gang ugentligt efter brugsanvisningen (testknap). Altid efter bortrejse.
Vedligeholdelse:	Støvsuges et par gange om året. Kan aftørres med en fugtig klud. Må ikke males.
Røgføler:	Røgfølerelementet indeholder radioaktivt stof, som ikke frembyder nogen sundhedsfare, hvis den anvendes som angivet i brugsanvisningen.

Læs og følg brugsanvisningen.

DVN 4540

Eksempel på mærkat

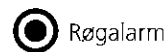
Alarm PT-740



Røgalarmerne indeholder radioaktivt stof 40 kBq, AM 241, der ikke frembyder nogen sundhedsfare, hvis brugsanvisningen følges. Godkendt af Sundhedsstyrelsen.
Støvsug røgalarmerne et par gange om året.
Røg og Alarm A/S
Sværtegade 112
7370 Brande

På selve alarmerne sidder et mærkat med oplysning om bl.a. mængden af radioaktivt stof og stråling, at alarmerne er godkendt af Sundhedsstyrelsen og navn og adresse på importør eller dansk producent.

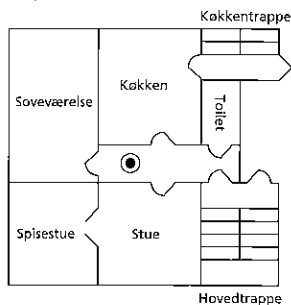
Hvor skal røgalarmerne sættes op?



I lejligheden/huset

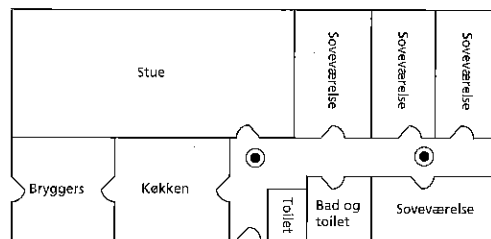
Alarmerne (alarmerne) sættes bedst op mellem soveværelse(r) og stue(r)/køkken. De fleste brande opstår i stuen eller køkkenet om natten, når vi sover.

Lejlighed

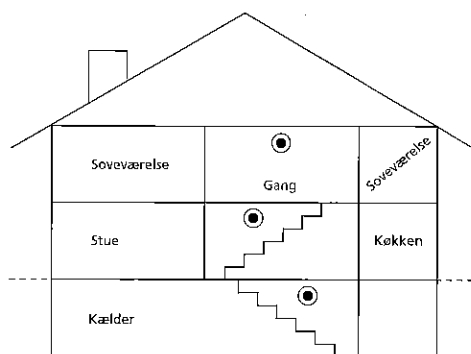


Tegningen viser en "gennemsnitslejlighed". I større lejligheder med en lang gang skal der være to alarmer, se tegningen af parcelhus. Røg spredes i gange.

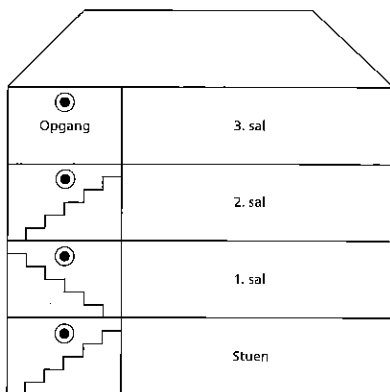
Parcelhus



Villa/rækkehus



Opgang



Der sættes 1 alarm op på hver etage.

I huse med flere etager sættes 1 alarm op på hver etage, øverst ved trappen. Røg stiger opad.

I de enkelte rum

Du bør supplere med alarmer i rum, hvor der ryges eller bruges mange stearinlys.

Du bør ikke sætte alarm op i køkken, badeværelse eller garage, da mados, damp og udstødningsgas kan udløse alarmerne.

Alarmerne sættes op i loftet, så vidt muligt midt i rummet. Der er nogle forhold du skal tage hensyn til, når du sætter alarmerne op – **Læs hvilke i brugsanvisningen**, så du f.eks. undgår "falsk" alarm.

Forskellige typer røgalarmer

Enkelte røgalarmer – sættes op hver for sig og udløses uafhængigt af hinanden.

Forbundne alarmer/seriealarmer – forbindes i serier (med ledning), så hvis en alarm udløses, giver alle alarm. Forbundne alarmer kan anbefales i opgange, i boliger med flere etager og i boliger med soveværelser i "hver sin ende" af huset/lejligheden.

Pause(knap) alarmer – kan ved tryk på en knap få nedsat følsomheden i en kortere periode. Alarmen får automatisk normal følsomhed igen efter 10-15 minutter.

Rejse alarmer har en bøjle eller lign., så de kan hænges på f.eks. en dør eller et søm. De er ikke beregnet til fast montering og leveres derfor uden beslag.


Nødllys alarmer. Nogle modeller har indbygget nødllys, som tænder, når alarmen udløses. Lyset kan f.eks. oplyse trapper, der skal bruges som flugtveje.

Når alarmen lyder

1. Undersøg om der er brand
2. Ring efter brandvæsenet, telefon 1 1 2
3. Red personer
4. Sluk branden – hvis du kan og tør
5. Luk døre og vinduer til værelset, hvor det brænder.
6. Når brandvæsenet kommer:
 - Fortæl om
 - hvad og hvor det brænder
 - brandens omfang
 - personer, som ikke er bragt i sikkerhed.

Råd

Find ud af, hvor mange alarmer, du har brug for – se tegningerne her i folderen.

Vælg alarmer med 

Læs og følg brugsanvisningen.

Flyt din røgalarm til et andet sted, hvis den tit udløses, uden at der er brand.

Vælg en pauseknapalarm, hvis røgalarmen kun kan sættes op et sted, hvor den udløses af f.eks. mados fra køkkenet.

Når du skal kontrollere alarmen, kan du bruge enden af et kosteskaf til at trykke på kontrolknappen.

Vigtigt

Røgalarmen skal sættes op så højt som muligt i rummet. Røg stiger op.

Når alarmen bipper 1-2 gange i minuttet betyder det, at batteriet skal skiftes. Et batteri holder mindst 1 år.

Check alarmen 1 gang om ugen (brug kontrolknappen) – vælg en fast ugedag.

Der skal også være røgalarm(er) i sommerhuset.

Medbring en rejsealarm, når du rejser. Kontroller alarmen, inden du rejser.

Hellere en "dårligt" placeret røgalarm end ingen alarm